

**UCHWAŁA NR VII/83/24
RADY GMINY WŁOCLAWEK**

z dnia 22 listopada 2024 r.

**w sprawie nadania Statutu Samodzielnego Publicznego Zakładu Opieki Zdrowotnej Gminy
Włocławek z siedzibą w Kruszynie.**

Na podstawie art. 18 ust. 2 pkt. 15 ustawy z dnia 8 marca 1990 r. o samorządzie gminnym (Dz.U. z 2024 r. poz.1465, 1572) oraz art. 42 ustawy z dnia 15 kwietnia 2011r. o działalności leczniczej (Dz. U. z 2024 r. poz. 799)**uchwała się, co następuje:**

§ 1. Nadaje się Statut Samodzielnego Publicznego Zakładu Opieki Zdrowotnej Gminy Włocławek z siedzibą w Kruszynie, w brzmieniu załącznika do niniejszej uchwały.

§ 2. Traci moc Uchwała Nr VI/71/24 Rady Gminy Włocławek z dnia 15 października 2024 r. w sprawie nadania Statutu Samodzielnego Publicznego Zakładu Opieki Zdrowotnej Gminy Włocławek z siedzibą w Kruszynie.

§ 3. Wykonanie uchwały powierza się Wójtowi Gminy Włocławek.

§ 4. Uchwała wchodzi w życie po upływie 14 dni od dnia ogłoszenia w Dzienniku Urzędowym Województwa Kujawsko Pomorskiego.

Przewodniczący Rady Gminy
Włocławek

Zbigniew Reniecki

Załącznik Nr 1 do uchwały Nr VII/83/24
Rady Gminy Włocławek
z dnia 22 listopada 2024 r.

STATUT
Samodzielnego Publicznego Zakładu Opieki Zdrowotnej Gminy Włocławek
z siedzibą w Kruszynie

Rozdział 1.
Postanowienia ogólne

§ 1. 1. Nazwa samodzielnego publicznego zakładu opieki zdrowotnej działającego na podstawie niniejszego Statutu brzmi: Samodzielny Publiczny Zakład Opieki Zdrowotnej Gminy Włocławek, a skrócona nazwa: SPZOZ Gminy Włocławek.

2. SPZOZ Gminy Włocławek jest podmiotem działalności leczniczej niebędącym przedsiębiorcą, prowadzonym w formie samodzielnego publicznego zakładu opieki zdrowotnej, utworzonym przez Gminę Włocławek.

3. Podmiot leczniczy podlega wpisowi do rejestru zakładów opieki zdrowotnej prowadzonego przez Wojewodę Kujawsko – Pomorskiego.

4. Podmiot leczniczy posiada osobowość prawną i jest wpisany do rejestru stowarzyszeń, innych organizacji społecznych i zawodowych, fundacji oraz publicznych zakładów opieki zdrowotnej Krajowego Rejestru Sądowego, prowadzonego przez Sąd Rejonowy w Toruniu, pod nr: 0000007044.

5. Organem sprawującym nadzór nad działalnością Podmiotu leczniczego jest Rada Gminy Włocławek.

§ 2. 1. Siedzibą Podmiotu leczniczego jest miejscowość Kruszyn.

2. Podmiot leczniczy prowadzi działalność w Ośrodku Zdrowia w Kruszynie (siedziba główna) oraz Ośrodku Zdrowia w Smólniku (filia).

3. Uruchomienie działalności w innych miejscach działania wymaga zmiany statutu.

§ 3. Obszarem działania Podmiotu leczniczego jest Gmina Włocławek, obszar Gminy Chocień – miejscowości: Szatki, Wichrowice, Skibice, Kuźnice, Lijewo oraz obszar Gminy Brześć Kujawski – miejscowość Sokołowo Kolonia.

§ 4. Podmiot leczniczy działa na podstawie:

- 1) ustawy z dnia 15 kwietnia 2011 roku o działalności leczniczej (Dz.U. z 2024r. poz. 799),
- 2) ustawy z dnia 27 października 2017 roku o podstawowej opiece zdrowotnej (Dz.U. z 2022r. poz. 2527),
- 3) ustawy z dnia 6 listopada 2008 roku o prawach pacjenta i Rzeczniku Praw Pacjenta (Dz.U. z 2024r. poz. 581),
- 4) ustawy z dnia 27 sierpnia 2004r. o świadczeniach opieki zdrowotnej finansowanych ze środków publicznych (Dz.U. z 2024r. poz. 146),
- 5) ustawy z 16 czerwca 2023 roku o jakości w opiece zdrowotnej i bezpieczeństwie pacjenta (Dz. U. z 2023r., poz. 1692),
- 6) rozporządzeń wykonawczych do powyższych ustaw,
- 7) uchwały Nr VII/37/99 Rady Gminy Włocławek z dnia 26.02.1999r. w sprawie przekształcenia ośrodków zdrowia w Samodzielny Publiczny Zakład Opieki Zdrowotnej Gminy Włocławek z siedzibą w Kruszynie,
- 8) innych obowiązujących przepisów dotyczących samodzielnych publicznych zakładów opieki zdrowotnej,
- 9) Regulaminu Organizacyjnego SPZOZ Gminy Włocławek z siedzibą w Kruszynie,
- 10) niniejszego Statutu.

Rozdział 2.

Cele i zadania Podmiotu leczniczego

§ 5. Podstawowym celem Podmiotu leczniczego jest udzielenie świadczeń zdrowotnych służących zachowaniu, ratowaniu, przywracaniu i poprawie zdrowia, sprawowaniu profilaktycznej opieki zdrowotnej w odniesieniu do poszczególnych osób, rodzin i społeczności lokalnych, podejmowania innych działań medycznych wynikających z procesu leczenia lub przepisów odrębnych regulujących zasady ich wykonywania oraz realizowania zadań z zakresu promocji zdrowia.

§ 6. 1. Do zadań Podmiotu leczniczego należy udzielanie świadczeń zdrowotnych w zakresie:

- 1) podstawowej opieki zdrowotnej,
- 2) profilaktyki i promocji zdrowia.

2. Do zadań Podmiotu leczniczego w szczególności należy:

- 1) udzielanie świadczeń zdrowotnych, obejmujących swym zakresem świadczenia podstawowej opieki zdrowotnej w warunkach ambulatoryjnych oraz domowych w miejscu zamieszkania lub pobytu osób potrzebujących tych świadczeń, służących zachowaniu, ratowaniu, przywracaniu i poprawie zdrowia,
- 2) dokonywanie oceny stanu zdrowia ludności zamieszkałej na terenie Gminy Włocławek oraz podejmowanie działań zmierzających do jego poprawy,
- 3) udział w realizacji zadań i programów zdrowotnych,
- 4) zapewnienie i organizowanie opieki medycznej w sytuacjach zagrożeń, w szczególności:
 - a) zagrożeń klęskami żywiołowymi, w tym powodzią, pożarem,
 - b) zagrożeń toksycznymi środkami przemysłowymi (chlor, amoniak),
 - c) zagrożeń epidemiologicznych,
 - d) zagrożeń skażeniami radioaktywnymi.

Rozdział 3.

Organy i struktura organizacyjna Podmiotu leczniczego

§ 7. Organami Podmiotu leczniczego są:

1. Dyrektor,
2. Rada Społeczna.

§ 8. Stosunek pracy na podstawie powołania, umowy o pracę albo umowy cywilnoprawnej o zarządzanie Podmiotem leczniczym z Dyrektorem nawiązuje i rozwiązuje Wójt Gminy Włocławek.

§ 9. 1. Dyrektor kieruje Podmiotem leczniczym i reprezentuje go na zewnątrz.

2. Dyrektor, w zakresie swoich kompetencji określonych w ustawach i w statucie, jednoosobowo podejmuje decyzje dotyczące Podmiotu leczniczego i ponosi za nie odpowiedzialność.

3. Dyrektor jest przełożonym wszystkich pracowników SPZOZ Gminy Włocławek i pełni wobec nich funkcję pracodawcy w rozumieniu przepisów Kodeksu pracy.

4. Dyrektor wykonuje swoje zadania kierownicze i zarządzające przy pomocy Zastępcy Dyrektora ds. lecznictwa oraz Głównego księgowego, z zastrzeżeniem §10 ust. 4.

5. Dyrektor może ustanowić pełnomocników do realizacji określonych zadań oraz dokonywania określonych czynności w imieniu Podmiotu leczniczego przez ustalenie zakresu i czasu ich umocowania.

6. Dyrektor realizując swoje obowiązki związane z zarządzaniem zakładem pracy, reprezentowaniem pracodawcy, organizowaniem realizacji celów i zadań SPZOZ Gminy Włocławek wydaje w tym celu zarządzenia i instrukcje.

7. W przypadku nieobecności Dyrektora zastępstwo wykonuje **Zastępca Dyrektora ds. lecznictwa Samodzielnego Publicznego Zakładu Opieki Zdrowotnej Gminy Włocławek** lub inna upoważniona przez Dyrektora osoba.

§ 10. 1. Strukturę organizacyjną Podmiotu leczniczego stanowią:

- 1) Ośrodek Zdrowia w Kruszynie:
 - a) poradnia lekarza POZ (ogólna),
 - b) poradnia pediatryczna,
 - c) poradnia ginekologiczno-położnicza,
 - d) poradnia stomatologiczna,
 - e) gabinet zabiegowy,
 - f) gabinet medycyny szkolnej,
- 2) Ośrodek Zdrowia w Smólniku:
 - a) poradnia lekarza POZ (ogólna),
 - b) poradnia pediatryczna,
 - c) poradnia stomatologiczna,
 - d) gabinet zabiegowy,
 - e) gabinet położnej środowiskowo-rodzinnej.

2. Stanowiska:

- a) Stanowisko zastępcy dyrektora ds. lecznictwa,
- b) Samodzielne stanowisko pracy – Główny księgowy,
- c) Stanowiska wykonujące zawód medyczny,
- d) Stanowiska administracyjno-techniczne,
- e) Stanowiska gospodarcze i obsługi.

3. Schemat organizacyjny Podmiotu leczniczego przedstawia załącznik do niniejszego statutu.

4. Stanowisko Zastępcy Dyrektora ds. lecznictwa tworzy się w przypadku, gdy Dyrektor SPZOZ Gminy Włocławek nie jest lekarzem lub osobą wykonującą zawód medyczny w rozumieniu Ustawy z dnia 15 kwietnia 2011 r. o działalności leczniczej.

5. Szczegółową strukturę *organizacyjną SPZOZ Gminy Włocławek* określa Regulamin *organizacyjny SPZOZ Gminy Włocławek ustalony* i zatwierdzony przez Dyrektora oraz zaopiniowany przez Radę Społeczną.

§ 11. 1. W Podmiocie leczniczym działa Rada Społeczna, powołana przez Radę Gminy Włocławek, która jest organem inicjującym i opiniodawczym podmiotu tworzącego oraz organem doradczym Dyrektora.

2. Pierwsze posiedzenie nowo wybranej Rady Społecznej zwołuje Rada Gminy Włocławek.

3. Kadencja Rady Społecznej trwa cztery lata.

4. Rada Społeczna składa się z 8 osób, w tym:

- a) przewodniczącego, którym jest Wójt Gminy Włocławek lub osoba przez niego wyznaczona,
- b) przedstawiciela Wojewody Kujawsko-Pomorskiego,
- c) przedstawicieli Rady wyłonionych przez Radę Gminy Włocławek w liczbie 6 osób, przy czym członkiem Rady nie może być pracownik Zakładu.

5. Rada Społeczna odbywa posiedzenia w miarę potrzeby, nie rzadziej jednak niż raz w kwartale.

6. Rada Społeczna podejmuje rozstrzygnięcia oraz opinie i wnioski w formie uchwał.

7. Sposób zwoływania posiedzeń Rady, tryb jej pracy i podejmowania uchwał określa regulamin uchwalony przez Radę Społeczną.

§ 12. W posiedzeniach plenarnych Rady Społecznej uczestniczy Dyrektor Podmiotu leczniczego.

§ 13. Do zadań Rady Społecznej należy:

- 1) Przedstawianie Radzie Gminy wniosków i opinii w sprawach:
 - a) zmiany lub rozwiązania umowy o udzielenie publicznego zamówienia na świadczenia zdrowotne,
 - b) zbycia środka trwałego oraz zakupu lub przyjęcia darowizny nowej aparatury i sprzętu medycznego,
 - c) związanych z przekształceniem lub likwidacją Podmiotu leczniczego, jego przebudową, rozszerzeniem lub ograniczeniem działalności,
 - d) przyznawania nagród Dyrektorowi Podmiotu leczniczego,
 - e) rozwiązania stosunku pracy lub umowy cywilnoprawnej o zarządzanie publicznym zakładem opieki zdrowotnej z Dyrektorem Podmiotu leczniczego,
- 2) Przedstawianie Dyrektorowi Podmiotu leczniczego wniosków i opinii w sprawach:
 - a) planu finansowego inwestycyjnego,
 - b) rocznego sprawozdania z realizacji planu inwestycyjnego i finansowego,
 - c) kredytów bankowych lub dotacji,
 - d) podziału zysku,
- 3) W formie uchwały zaopiniowanie Statutu Podmiotu leczniczego i przedkładanie go do zatwierdzenia Radzie Gminy Włocławek,
- 4) Uchwalenie regulaminu swojej działalności oraz przedkładanie regulaminu do zatwierdzenia Radzie Gminy Włocławek,
- 5) Przedstawianie wniosków i uwag do Regulaminu Organizacyjnego Podmiotu leczniczego,
- 6) Dokonywanie okresowych analiz skarg i wniosków wnoszonych przez osoby korzystające ze świadczeń Podmiotu leczniczego z wyłączeniem spraw podlegających nadzorowi medycznemu,
- 7) Przedstawienie wniosków organowi finansującemu określony zakres działalności, w którego imieniu Rada Społeczna wykonuje swoje działania,
- 8) Wykonywanie innych zadań określonych w ustawie o działalności leczniczej i niniejszym Statucie.

§ 14. Od uchwały Rady Społecznej Dyrektorowi Zakładu przysługuje odwołanie do Rady Gminy Włocławek.

Rozdział 4. Forma gospodarki finansowej

§ 15. 1. Podmiot leczniczy prowadzi gospodarkę finansową w formie samodzielnego publicznego zakładu opieki zdrowotnej, pokrywającego z posiadanych środków i uzyskiwanych przychodów koszty działalności i zobowiązań, na zasadach określonych w ustawie z dnia 15 kwietnia 2011r. o działalności leczniczej oraz w oparciu o obowiązujące w tym zakresie przepisy prawne.

2. Podmiot leczniczy samodzielnie gospodaruje przekazanymi w nieodpłatne użytkowanie nieruchomościami i majątkiem stanowiącym własność Gminy Włocławek oraz majątkiem własnym.

3. Zbycie, wydzierżawienie lub wynajęcie majątku trwałego Podmiotu leczniczego może być dokonane przez Podmiot leczniczy na zasadach określonych przez Radę Gminy Włocławek.

4. Wniesienie majątku do spółek lub fundacji wymaga zgody Rady Gminy Włocławek.

§ 16. Gospodarka finansowa Podmiotu leczniczego opiera się na zasadach ustalonych w :

- 1) ustawie z dnia 15 kwietnia 2011 roku o działalności leczniczej,
- 2) ustawie z dnia 29 września 1994r. o rachunkowości.

§ 17. Podmiot leczniczy może uzyskiwać środki finansowe:

- 1) z umów o świadczenia zdrowotne zawieranych z instytucjami powszechnego ubezpieczenia społecznego,

- 2) na realizację programów zdrowotnych w rozumieniu przepisów o świadczeniach opieki zdrowotnej finansowanych ze środków publicznych, w tym na niezbędne do ich wykonania wydatki inwestycyjne lub zakup specjalistycznych wyrobów medycznych, na podstawie umowy i w zakresie w niej określonym,
- 3) z odpłatnych świadczeń zdrowotnych udzielanych w szczególności na zlecenie:
 - a) Rady Gminy Włocławek lub innych organów uprawnionych na podstawie odrębnych przepisów,
 - b) osób objętych ubezpieczeniem innych niż ubezpieczenie społeczne,
 - c) instytucji ubezpieczeniowych,
 - d) zakładów pracy, organizacji społecznych lub innych instytucji,
 - e) innych zakładów opieki zdrowotnej,
 - f) osób fizycznych nieobjętych ubezpieczeniem lub za świadczenie nie przysługujące w ramach ubezpieczenia,
- 4) w formie określonej w § 19.
- 5) z darowizn, zapisów, spadków, i ofiarności publicznej w tym środków pochodzących z budżetu Unii Europejskiej lub nie podlegających zwrotowi środków z pomocy udzielanej przez państwa członkowskie Europejskiego Porozumienia o Wolnym Handlu (EFTA), lub innych niż wymienione środków pochodzących ze źródeł zagranicznych nie podlegających zwrotowi na zasadach określonych w odrębnych przepisach.

§ 18. 1. Podmiot leczniczy może otrzymywać dotacje budżetowe na:

- a) realizację zadań w zakresie zapobiegania chorobom i urazom lub innych programów zdrowotnych oraz promocję zdrowia,
- b) pokrycie kosztów kształcenia i podnoszenia kwalifikacji osób wykonujących zawody medyczne,
- c) inwestycje i remonty, w tym zakup aparatury i sprzętu medycznego,
- d) wykonanie dodatkowych zadań nałożonych przez organ sprawujący nadzór ze względu na potrzeby systemu opieki zdrowotnej jak i w przypadku klęski żywiołowej,
- e) cele szczególne, przyznawane na podstawie odrębnych przepisów.

2. Dotacje wymienione w ust. 1 przyznaje organ, który utworzył Samodzielny Publiczny Zakład Opieki Zdrowotnej.

§ 19. 1. Wartość majątku Podmiotu leczniczego określają:

- a) fundusz założycielski,
- b) fundusz Podmiotu leczniczego.

2. Fundusz założycielski stanowi wartość wydzielonej Podmiotowi leczniczemu części mienia komunalnego przez Radę Gminy Włocławek w nieodpłatne użytkowanie.

3. Fundusz Podmiotu leczniczego stanowi wartość majątku Podmiotu leczniczego po odliczeniu funduszu założycielskiego.

§ 20. Podstawę gospodarki finansowej Podmiotu leczniczego stanowi plan finansowy ustalony przez Dyrektora Podmiotu leczniczego.

§ 21. 1. Podmiot leczniczy prowadzi rachunkowość w oparciu o powszechnie obowiązujące w tym zakresie przepisy.

2. Roczny bilans Podmiotu leczniczego podlega weryfikacji sprawdzającej jego rzetelność i prawidłowość stosownie do obowiązujących przepisów. Przyjmuje się, że rokiem obrachunkowym jest rok kalendarzowy.

3. Dyrektor przedstawia Wójtowi Gminy Włocławek roczny bilans celem zatwierdzenia.

§ 22. Podmiot leczniczy samodzielnie decyduje o podziale zysku z zachowaniem procedury określonej w § 16. Statutu.

§ 23. Podmiot leczniczy pokrywa we własnym zakresie ujemny wynik finansowy.

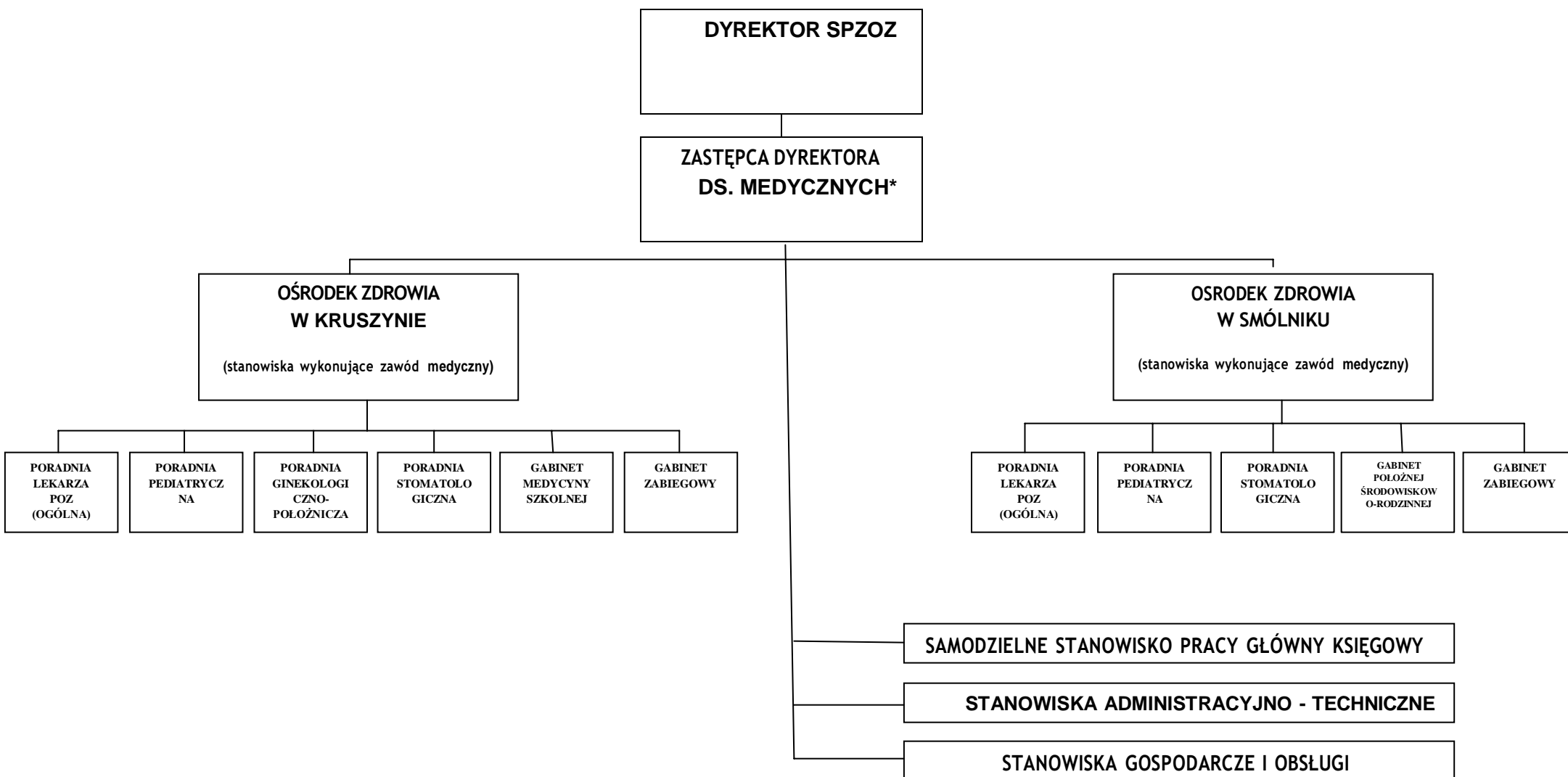
Rozdział 5.
Postanowienia końcowe

§ 24. 1. Statut Podmiotu leczniczego nadaje Rada Gminy Włocławek, po uprzednim zaopiniowaniu przez Radę Społeczną.

2. Zmiany w Statucie wprowadza się w trybie określonym w ust. 1.

§ 25. W sprawach nieuregulowanych w statucie mają zastosowanie przepisy ustawy z dnia 15 kwietnia 2011 roku o działalności leczniczej oraz inne przepisy powszechnie obowiązujące.

**SCHEMAT ORGANIZACYJNY
SPZOZ GMINY WŁOCŁAWEK
Z SIEDZIBĄ W KRUSZYNIE**



Uzasadnienie

Zgodnie z art. 2 ust. 1 ustawy o ogłaszaniu aktów normatywnych (t.j. Dz. U. z 2019 r. poz. 1461, ze zm.), uchwała określająca statut podmiotu leczniczego należy do kategorii aktów prawa miejscowego i musi być opublikowana w Dzienniku Urzędowym Województwa Kujawsko – Pomorskiego.

Mając na uwadze powyższe, zasadnym jest podjęcie przedmiotowej uchwały.